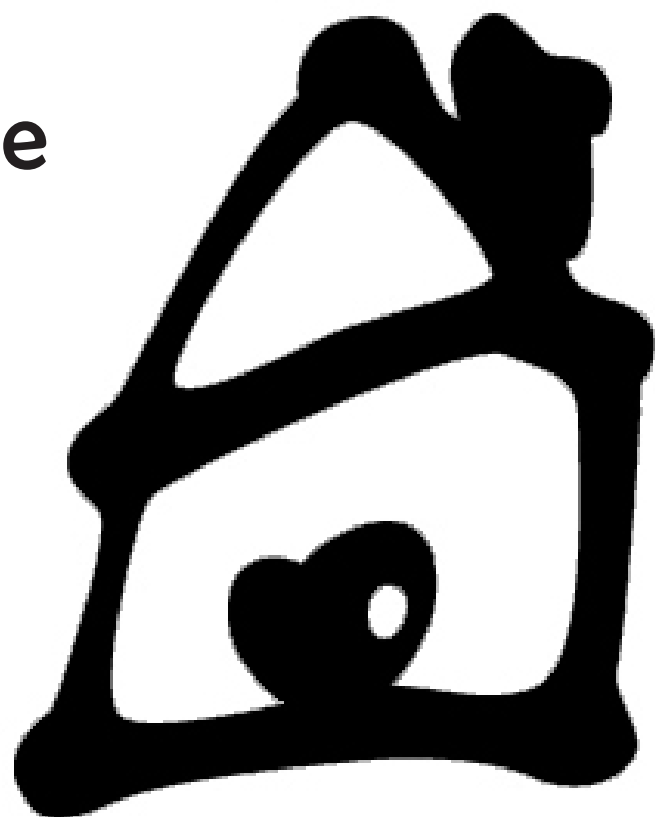


**L**, *Le journal du Centre-Femmes de Lotbinière*  
**INFORM'ENTR'ELLES**

- Journée sans diète
- Bénévole de l'année
- Femme de mérite
- Témoignage
- Voyage



Printemps-été 2013

# Sommaire

Nouvelles du Centre	02
Mot du C.A.	03
Non au coupure à l'aide sociale	03
Nous y étions	04
Merci aux bricoleuses	05
Potins	05
Les Filles du Roy	06
Bénévole de l'année	07
Mot des cuisines	08
Journée sans diète	09
Voyage de fin d'année	10
Programme Choisir de maigrir?	11
Conférence Julie Grenon	12
Femme de mérite	13
Des services dans Lotbinière	14
Travail invisible mais essentiel...	15-16
<i>Le Groupe Présence</i>	
Bonne fête à nos membres	17
Bon d'adhésion	18

**Voici un petit répertoire des numéros de téléphone d'urgence auxquels vous pouvez vous référer pour différentes situations:**

**Centre Anti-poison du Québec**

1-800-463-5060

**Centre de prévention du suicide**

683-4588

**Direction de la protection de la jeunesse (DPJ)**

1-800-461-9331

**Écoute téléphonique**

728-4445

**Info santé et urgence détresse (CLSC) 811**

**La ligne parents**

1-800-361-5085

**S.O.S. Violence conjugale**

1-800-363-9010

**ACEF (endettement)**

1-877-835-6633

**CALACS (agressions sexuelles)**

1-866-835-8342

**Comité des usagers du CSSS**

418-728-3962

**Police/Ambulance 911**



## **Ont participé à la réalisation de ce journal:**

Martine Turgeon

Marylin Shallow

Audrey Gingras

Marjolaine Moisan

Judith Poitras

Missleidy Urrelys

et plusieurs autres bénévoles

# Nouvelles du Centre

## **Choisir de maigrir?**

Nous allons poursuivre notre collaboration avec le Groupe de Médecine Familiale (GMF) pour offrir le programme pour une deuxième fois l'automne prochain. Les femmes intéressées doivent dès maintenant remplir le formulaire d'inscription qui est disponible au Centre.

## **Avenir d'enfant**

Nous participons au comité d'organisation du programme Avenir d'enfant. Ce programme contribue, par le soutien à la mobilisation des communautés locales, au développement des enfants de cinq ans et moins vivant en situation de pauvreté afin que chacun d'eux ait toutes les chances d'avoir un bon départ dans la vie. La fondation vise à ce que chaque enfant arrive à l'école prêt à entreprendre avec succès son cheminement scolaire.

## **Assemblée générale annuelle**

Notre assemblée générale annuelle aura lieu mardi le 28 mai à 17h30. Elle sera suivie d'un souper. Toutes les membres sont invitées à participer pour connaître les réalisations du Centre pendant l'année. Parmi les 7 postes du conseil d'administration, il y aura des élections. Les personnes qui viennent au conseil d'administration ont des mandats de 2 ans qui ne peuvent être renouvelés plus de 2 fois d'affilé.

Poste #1	Julie Laroche, mandat renouvelable
Poste #2	Solange Martineau a démissionné en février
Poste #3	Marjolaine Moisan, mandat non-renouvelable
Poste #5	France Cayer, mandat non-renouvelable
Poste #7	Chantal Croteau, mandat renouvelable

## **L'équipe des travailleuses**

Audrey est de retour de son congé de maternité depuis le 18 mars 2013. Elle est en forme et contente de revenir parmi nous. Marie-Eva Lambert a terminé son contrat le 28 mars dernier. Merci Marie-Eva de ton implication au Centre-Femmes de septembre à mars. Bonne chance dans tes nouveaux projets.

**Venez participer à notre assemblée générale annuelle qui aura lieu mardi le 28 mai à 17h30**

## Mot du C.A.

À tous les ans, le conseil d'administration (c.a.) du Centre-Femmes vous prépare l'Assemblée Générale Annuelle (AGA). Nous choisissons un thème pour mettre plus de vie à notre AGA. Cette rencontre annuelle est une rétrospective de l'année qui tient au courant les femmes de nos finances et de nos activités. C'est aussi là que les membres du conseil d'administration sont élues.

Être membre du c.a. demande de participer à une rencontre chaque mois. C'est un engagement de 2 ans avec possibilité de renouvellement. C'est au conseil d'administration que nous planifions le développement et les activités du Centre. Bien que nous devons prendre des décisions importantes, les réunions se déroulent dans la bonne humeur et le plaisir.

Dans l'espoir de vous voir en grand nombre le 28 mai prochain.

*Marjolaine Moisan*

## Non aux coupes à l'aide sociale!

Le Centre-Femmes se prononce contre les coupures à l'aide sociale annoncées le 27 février dernier par la Ministre de l'Emploi et de la Solidarité sociale, madame Agnès Maltais. Nous dénonçons le «ticket modérateur» imposée aux personnes hébergées dans des centres offrant des services en toxicomanie et la diminution des prestations versées aux personnes de 55 à 57 ans et aux familles de deux adultes avec enfant de moins de cinq ans. Les personnes visées par ces mesures d'austérité vivent déjà dans la précarité avec un revenu nettement insuffisant. Le montant de base à l'aide sociale est de 604 \$ par mois. Il est impossible pour les personnes assistées sociales de se loger décentement, de manger sainement, de vivre en santé, de se vêtir, de se divertir, de se soigner, de se réaliser. Il serait hasardeux de précariser encore davantage leur situation.

Pour nous, il est injuste que les plus pauvres fassent les frais de l'équilibre budgétaire. Il est irréflecté de les appauvrir, sous prétexte d'incitation au travail. Il est illégitime de limiter l'accès à des soins de santé, sous prétexte de chasse aux fraudeurs et fraudeuses.

Le gouvernement fait fausse route. Il doit rebrousser chemin. Nous réclamons le retrait immédiat des coupures annoncées à l'aide sociale.

*Adopté à l'unanimité au conseil d'administration  
du Centre-Femmes de Lotbinière le 26 mars 2013*

# Nous y étions

## **Planification stratégique MRC**

Nous avons participé à plusieurs rencontres du comité organisateur et au comité de travail sur le volet social. Le colloque pour décider des orientations stratégiques de la MRC aura lieu le 27 avril 2013 à St-Agapit.

## **Journée de réseautage des GRAP**

Le 31 janvier, nous avons participé à une journée de réseautage des Groupes de Réflexion et d'Action contre la pauvreté. La journée était animée par le Collectif pour un Québec sans pauvreté.

## **Plan de lutte contre la pauvreté**

Nous avons participé à l'élaboration du plan local de lutte contre la pauvreté avec le GRAP de Lotbinière. Il y a environ 200 000\$ disponible pour la région de Lotbinière. Le dossier chemine...

## **Formation sur le TDAH**

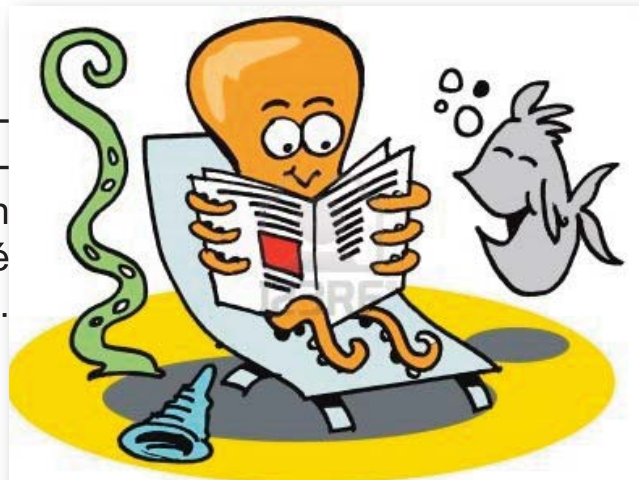
Le 16 février, nous avons participé à une formation du médecin Christiane Laberge sur le trouble du déficit de l'Attention avec Hyperactivité (TDAH).

## **Entente de partenariat entre le communautaire et la MRC**

Le 13 mars, nous étions présents à la rencontre de la MRC qui a officialisé l'entente de partenariat entre les groupes communautaires et la MRC. Cette entente prévoit plus de communication entre les deux milieux, un premier pas pour plus de collaboration.

## **Initiation à la cuisine végétarienne**

Marylin et 2 participantes des cuisines collectives ont vécu une journée d'atelier sur la cuisine végétarienne au Centre de Formation professionnelle Fierbourg (un centre spécialisé en alimentation et en tourisme) à Québec. L'atelier était organisé par Moisson Québec.



# Merci aux bricoleuses

Le Centre-Femmes s'implique encore une fois cette année, dans la réalisation des broches pour l'activité reconnaissance des bénévoles. Cette année, l'activité reconnaissance souligne ses 20 ans en déroulant le tapis rouge sous les bénévoles honorés. Nous avons alors réalisé des broches en forme d'étoile scintillante pour identifier les stars de la soirée.

Nous étions 12 femmes à confectionner les étoiles et nous avons été tellement efficaces qu'une seule rencontre a été suffisante pour les terminer. Merci à toutes celles qui se sont jointes à nous afin de passer un après-midi dans la collaboration, les échanges et le plaisir.

*Par Audrey Gingras*



# Potins

- Bravo au **Réseau des Groupes de Femmes** qui a remporté le prix Égalité qui récompense des projets qui favorisent l'égalité entre les femmes et les hommes au Québec avec son projet C'est moi ! Que moi ! Bravo à **Marie-Eva Lambert** qui a travaillé à la réalisation de ce projet du réseau des Groupes de Femmes sur la promotion d'une image corporelle saine et diversifiée.
- Nos condoléances à **Noëlla L.** qui a perdu son conjoint.
- Prompt rétablissement à **Christiane Q.**
- **La Gazette des femmes** est maintenant disponible en ligne pour tout savoir sur la condition de vie des femmes au Québec et ailleurs, consultez-la au [www.gazettedesfemmes.ca](http://www.gazettedesfemmes.ca)
- Beaucoup de bonheur à **Denise M.** qui sera de nouveau grand-maman.
- Beaucoup de bonheur à **Lydia D.** et à la **grand-maman Diane D.** pour la venue d'un petit poupon dans les prochains mois.



# Les filles du Roy

Dans le cadre de notre activité pour la journée internationale des femmes, nous avons eu le plaisir de recevoir Madame Irène Belleau de la Société d'histoire des filles du Roy. Madame Belleau se passionne pour l'histoire des filles du Roy depuis une quinzaine d'années. Elle nous invite à nous intéresser à la généalogie mais de la lignée des femmes.

## **Qui sont les filles du Roy?**

Pendant 11 ans, de 1663 à 1673, 770 femmes sont venues de France. Elles sont arrivées en Nouvelle-France à cause de leur ventre. À cette époque, il y avait en Nouvelle-France environ 7 hommes pour une femme. À cause de ce déséquilibre la survie de la colonie était en péril. Ces jeunes femmes étaient souvent des orphelines qui traversaient l'Atlantique avec l'obligation de se marier dans les 15 jours suivant leur arrivée en Nouvelle-France.

## **Pourquoi les appelle-t-on les filles du Roy?**

C'est parce que le roi Louis XIV leur offrait une dote de 50 livres pour qu'elles viennent dans la colonie. Ce qui équivaut à environ 100\$. En 1660, c'était un montant d'argent très important. Pour avoir droit à cette somme les filles du Roy devaient se marier pas seulement à l'église mais aussi passer devant un notaire. Plusieurs de ces filles n'ont sûrement pas eu leur dote parce qu'elles se sont mariées dans des villages plus éloignés de Québec où il n'y avait pas de notaire.

## **Pourquoi les filles du Roy ont mauvaise réputation?**

C'est un baron en visite dans les colonies qui a fait un rapport sur l'état de la Nouvelle France. Il a écrit qu'il a trouvé des « femmes de petites et de moyennes vertus ». Ça fait 350 ans qu'elles sont victimes de préjugés. Oui, il peut y avoir des femmes qui ont dû faire de la prostitution pour survivre mais ce n'est sûrement pas généralisé. Madame Belleau et la Société d'histoire des filles du Roy se donnent pour mission de sortir les Filles du Roy du mépris et de rétablir leur histoire.

## **Quel est le rôle de la Société d'histoire des Filles du Roy?**

L'équipe de Madame Belleau travaille au réveil social et collectif face à l'apport de ces femmes pour la Nouvelle-France. Le courage, la ténacité et la volonté sont des qualités indéniables des filles du Roy. Plusieurs sont venues ici pour envisager une vie plus intéressante qu'en France où régnaient la misère et la pauvreté. Elles venaient aussi pour avoir la chance de choisir elle-même leur mari.

*Par Martine Turgeon*

# Marjolaine Moisan

## notre bénévole de l'année

Au fil des années, Marjolaine s'est impliquée dans plusieurs activités et événements. Bénévole pour les cuisines collectives, la brigade des rubans blancs, interprète pour les Monologues du Vagin, elle a fait parti de moments importants de la vie du Centre-Femmes. Sa présence est marquée par sa grande générosité et son engagement pour le mouvement des femmes.



Par son courage et sa ténacité, Marjolaine est de ces femmes de cœur que l'on gagne à avoir dans son équipe. Elle termine son mandat au C.A. du Centre, toute l'équipe veut la remercier pour son implication. Nous lui souhaitons beaucoup de bonheur dans ses projets.



La lutine Marjolaine à Noël 2012

*L'équipe du Centre-Femmes*



Marjo interprète des Monologues du Vagin



# Mot des Cuisines

## **Le Centre-Femmes de Lotbinière, ma deuxième famille**

*Bonjour, je m'appelle Misleidy et je suis de nationalité cubaine. J'habite au Québec depuis 16 ans et je fréquente le centre depuis environ 6 ans.*

### **Qu'est ce le Centre-Femmes pour moi?**

Premièrement, le centre représente pour moi une grande famille où je me sens très bien. C'est un centre où les femmes se rencontrent et ça me permet de connaître de nouvelles personnes. J'ai connu de formidables femmes, qui sont mes amies et que je n'aurais pas connue si j'étais restée à la maison. Les personnes ressources sont toujours à mon écoute, dans les bons comme les moments plus difficiles, et ne me jugent pas. Je me sens beaucoup en confiance avec elles et je peux me confier. Deux fois par mois, je vais au centre, nous réalisons des recettes toutes ensemble dans la joie et la bonne humeur. Les blagues sont au rendez-vous. Je me sens bien car il est facile de s'exprimer et d'être soi-même. Ces activités m'ont permises de mieux connaître les aliments et la cuisine de ce beau pays. En échange, je partage mes connaissances culinaires de mon pays.



C'est aussi un lieu où je peux m'informer, connaître et approfondir sur mes droits, mes obligations et mes questionnements. Les réponses sont toujours claires, précises et avec le beau sourire du personnel. Quand arrive le jour où je me rends aux cuisines collectives, c'est comme une sortie qui se prépare et j'ai hâte d'y être afin de rencontrer toutes mes petites sœurs du centre. Une belle famille, c'est une valeur importante pour moi la famille.

Je voudrais, de tout mon cœur, que ces rencontres durent longtemps avec toutes ces merveilleuses femmes qui m'apportent de la joie, du réconfort et de la force. Un centre de femmes, c'est un tout, une grande famille. Je tiens à remercier particulièrement Marylin pour sa grande disponibilité et son beau et grand sourire qui fait d'elle une femme exceptionnelle. J'envoie milles mercis à toutes les autres également. Merci beaucoup!

Révolutionnairement vôtre.

*De votre petite sœur qui vous aime beaucoup et qui vous embrasse Misleidy*

# Journée sans diète

Pour souligner la journée nous vous proposons un atelier

« Maigrir n'est pas un jeu »

**Lundi 6 mai 2013 à 13h30**



La rencontre est animée par  
**Agathe Beaumont Dt.P.**

*Agente de promotion des saines habitudes de vie du CSSS Alphonse-Desjardins*

**Contactez-nous au 728-4402 pour vous inscrire**

La Journée internationale sans diète est célébrée internationalement le 6 mai de chaque année. Elle a été mise sur pied en 1992 par Mary Evans Young, une Britannique qui dénonçait notamment l'obsession de la minceur et l'inefficacité des régimes amaigrissants.

# Voyage de fin d'année

## Jeudi le 6 juin 2013

*Départ 9h des Galeries Laurier (Laurier-Station)*

### Nos visites

- Promutuel
- Sûreté du Québec
- Dîner au Club de Golf de Joly
- Un mot d'histoire sur les ponts de Val-Alain
- Camping Lac-Georges



**Pour une journée réussie**  
-Porter des chaussures de marche  
-Avoir des vêtements chauds  
-Apporter de l'eau

*Retour à 15h45 Galeries Laurier*



### Coût pour la journée

**20\$ membre/30\$ non membre (dîner inclus)**

S.V.P. Confirmer votre présence au 728-4402

# Nouveauté

## Session

# “Choisir de Maigrir?”

Vous êtes préoccupé(e) par votre poids ou votre relation avec la nourriture? *Choisir de maigrir?* est un programme conçu spécialement pour vous, quel que soit votre poids.

### Choisir de maigrir? PEUT VOUS AIDER!

- Pour briser le cycle du yoyo
- Pour retrouver le plaisir de bouger et de manger sainement
- Pour améliorer ma relation avec mon corps et la nourriture
- Pour développer ma confiance en moi
- Pour travailler sur ma motivation
- Pour prendre une décision éclairée concernant mon poids et ma santé
- Pour élaborer mon propre plan d'action
- Pour regagner du pouvoir sur ma vie et ma santé



### Comment se passe les rencontres?

Un petit groupe d'une quinzaine de femmes se donnent rendez-vous pour 13 rencontres de 3 heures et une journée intensive, pour un total de 45 heures. Le programme repose sur la participation active des personnes, qui prennent part à des activités variées telles que :

- Discussions
- Mises en situation
- Dégustations
- Ateliers (photos, pâte à modeler)
- Imageries mentales
- Exercices écrits, etc.



Les rencontres sont animées par Andréa Hamel, diététiste au CLSC et Martine Turgeon du Centre-Femmes.

Les femmes intéressées doivent se procurer au Centre-Femmes une pochette d'information qui contient des détails sur le programme et un questionnaire d'inscription qui doit être rempli et acheminé au Centre.

**La session débutera en août 2012 et aura lieu le mercredi en soirée.**



**Julie Grenon**  
Information et prévention en  
Santé mentale

# Conférence

« *Dans le sens du monde...* »

*Journaliste de profession...*

*Bipolaire d'adoption!*

Julie Grenon offre un **témoignage unique** sur l'anxiété, la dépression, l'épuisement et les troubles bipolaires. Journaliste de profession, elle aborde le sujet le plus simplement du monde avec **humour et autodérision**. Après avoir reçu un diagnostic de **trouble bipolaire** de type 2 en 2008, elle décide de se battre. Combative, elle réussit à retrouver une vie **équilibrée**.

## Le 15 mai 2013 à 19h30

### Au Centre Multi-génération

12, rue Roberge St-Flavien

## C'est gratuit !

### S.V.P. Confirmez votre présence

au 418-728-4402 avant le 9 mai

**Une collaboration de**



L'Oasis  
de Lotbinière



Centre-Femmes  
LOTBINIÈRE



# Femme de mérite

## Thérèse Larochelle

**Madame Thérèse Larochelle, membre du Centre-Femmes et résidente de Laurier-Station est finaliste pour le concours Femmes de mérite de la YWCA Québec dans la catégorie « Engagement social »**

Thérèse a toujours eu la conviction inébranlable que le développement régional devait tenir compte du point de vue des femmes. Lors de la création de la région Chaudière-Appalaches, elle a réussi à mobiliser les groupes de femmes et les instances socioéconomiques et politiques pour obtenir un siège « Condition féminine » au Conseil Régional de Concertation et de Développement. Partout où elle est passée, madame Larochelle a su rallier les gens à sa cause. Portant la mission du Réseau des Groupes de Femmes sur son cœur, elle aura permis à ce dernier d'être présent dans des dizaines de comités d'importance où les enjeux touchent la qualité de vie des femmes.



Elle est active et très impliquée dans la région de Lotbinière depuis plusieurs années dans différentes organisations : le Club Lions, la Coopérative de Services à Domicile, La Ressourcerie, le Centre Local de Développement de Lotbinière, le Centre-Femmes, la Corporation de solidarité en sécurité alimentaire, etc.

Les autres finalistes dans cette catégorie sont aussi des femmes de mérite avec de nombreuses réalisations à leur actif. Il s'agit de Madame Julie Suzanne Doyon, présidente du CSSS Alphonse-Desjardins et Madame Rose Dufour de la Maison de Marthe.

Le Concours et Gala Femmes de mérite de la YWCA Québec vise depuis 15 ans à faire connaître au grand public des femmes de passion et d'action qui transforment leur milieu personnel et professionnel. Elles se distinguent par leur engagement, leur leadership, leur créativité et leur détermination. Grâce au concours, elles deviennent des modèles pour les jeunes à qui elles inspirent le goût du dépassement. Vous pouvez consulter la liste des finalistes et les résultats au [www.femmesdemerite.com](http://www.femmesdemerite.com).

**Le gala aura lieu le 29 mai prochain au Capitole de Québec  
*Bravo! Thérèse, nous sommes vraiment fières de toi.***

# Des services dans Lotbinière

## CALACS À Tire d'Aile

Le Centre d'Aide et de Lutte contre les Agressions à Caractère Sexuel offre des services dans Lotbinière. **Tous les lundis**, une intervenante est présente au CLSC de Laurier-Station pour faire des rencontres individuelles avec des gens de Lotbinière.

Ces services d'adressent aux femmes qui ont vécu une ou des agressions sexuelles ainsi qu'à leurs proches. La première rencontre sert à déterminer les besoins de la personne. Un maximum de 15 rencontres individuelles sont possibles.

Composez le 1-866-835-8342 pour prendre rendez-vous  
C'est gratuit et confidentiel



## La Jonction pour Elle

La Jonction pour elle offre des services dans Lotbinière pour les femmes victimes de violence conjugale.

Cette maison d'hébergement pour femmes victimes de violence conjugale située à Lévis offre des services d'hébergement pour les femmes et leurs enfants victimes de violence conjugale. Il offre aussi l'écoute téléphonique, du support, de l'information, de l'accompagnement, de la consultation externe et de la sensibilisation.

Il est possible de rencontrer une intervenante dans les locaux du CLSC à Laurier-Station. Pour prendre rendez-vous, il suffit de contacter l'organisme au 418-833-8002 ou en passant par SOS violence conjugale au 1-800-363-9010.



# Travail invisible mais essentiel...

## Le groupe Présence Lotbinière

*Entrevue avec Judith Poitras qui est coordonnatrice du Groupe Présence Lotbinière, elle nous parle du rôle de son organisme.*

### **C'est quoi le Groupe Présence Lotbinière?**

Présence Lotbinière est un groupe de bénévoles qui sont formés pour accompagner une personne qui vit la dernière étape de vie. Le Groupe Présence apporte l'aide nécessaire et le support aux gens qui désirent mourir à la maison. Les bénévoles donnent du temps pour accompagner les gens dans leurs derniers moments de vie ou pour des gens qui ont des maladies dont les traitements curatifs ne sont pas disponibles.



### **Comment ça fonctionne?**

La référence peut venir de la responsable des soins palliatifs du CLSC, des proches, du Regroupement des Aidants ou des médecins. Une première rencontre a lieu avec la famille pour identifier leurs besoins, vérifier le meilleur moment pour la venue des bénévoles et déjà prévoir le jumelage des bénévoles. Chaque bénévole reçoit une formation de base de plus de 20 heures qui aborde les sujets suivants : soins physiques, soins de confort, principes de déplacement sécuritaires, aspects psychologiques.

### **Depuis quand ça existe?**

Le Groupe Présence existe officiellement depuis 1991.

### **Vous comptez combien de bénévoles? Et quel est leur rôle?**

Actuellement, nous comptons plus d'une trentaine de bénévoles qui sont presque exclusivement des femmes. Le rôle des bénévoles est l'écoute, la présence. Ils sont là pour apporter du réconfort et du support. Les services sont offerts tant à domicile, en résidence privée qu'en CHSLD.

## Pourquoi le travail des bénévoles de Présence est invisible mais essentiel?

À chaque fois que l'on débute, avec une famille, les gens nous disent : "Pourquoi n'a-t-on pas fait appel à vos services avant?" Notre présence crée de l'assurance, de l'écoute et les gens se sentent moins seuls.

### Les bénévoles font deux types de bénévolat :

-Le répit pour les proches aidants qui permet à la famille d'une personne avec une maladie dégénérative d'avoir du répit.

-L'accompagnement en fin de vie s'adresse autant à la famille qu'à la personne. Les bénévoles vont accompagner la personne en fin de vie ce qui permet de la soutenir ainsi que ses proches.



Le C.A. du groupe: Francine Côté, Hortense Plaisance, Linda Gagné, Judith Poitras, Jocelyne Pérusse Carole Barrette  
Absentes: Janine Laliberté et Lise Paré

### Quel message aimerais-tu laisser à nos lectrices?

Nous sommes là pour vous! N'hésitez pas à parler de nous et de nos services! On peut contacter le Groupe Présence Lotbinière en composant le 418-728-2663 ou en tout temps le 581-983-9294.

## Présence-vie Lotbinière

Présence-vie est un groupe d'entraide pour les personnes atteintes de cancer et leurs proches. Sa mission est d'accompagner ceux-ci à travers les diverses étapes de la maladie par le biais d'activités et de services. Les personnes se réunissent toutes les 2 semaines pour s'apporter du support et partager. Les rencontres ont lieu le lundi en après-midi. Le groupe d'entraide est géré par le groupe Présence. On peut avoir plus d'informations en composant le 418-728-2663





# Bonne fête à nos membres

## Mai

Jacqueline Charest	01
Nathalie Bélanger	03
Germaine Gélinas	03
Janine Laliberté	04
Lise Rousseau-Baron	05
Christiane Quessy	06
Lucie Barrette	06
Huguette Blanchet	11
Lisette Laroche	13
Lise Laflamme	13
Juliette B. Leclerc	15
Jacqueline Henri	17
Pauline Bilodeau	17
Claudette Dubois	18
France Cayer	18
Christiane Létourneau	21
Suzanne Gravel	22
Angèle Lambert	23
Thérèse Gourde	28
Christiane Savard	29
Marie-Thérèse Turgeon	31



## Juin

Suzanne Bédard-Larochelle	02
Jacqueline Gagnon	03
Louise Leclerc	07
Claudette Turcotte	06
Hélène Desruisseaux	06
Louise Lauzé	08
Françoise Morin	09
Marjolaine Moisan	12
Yvette Bibeau	13
Audrey Gingras	14
Nancy Bergeron	14
Jeannine Dubois	14
Laurette Martineau	15
Denise Demers	16
Marie-Claire Auclair	18
Nicole Nolet	18
Lisette Pouliot	20
Solange Laflamme	21
Sylvie Beaudoin	21
Huguette Gingras	23
Lise Calvé	23
Agathe Blanchet	23
Jeanne Trépanier	26
Gisèle Lambert	27
Ann Bédard	27
Denise Biron	28
Geneviève Lambert	29
Pierrette Therrien	29
France Fournier	30

## Juillet

Carmen Lemay	04
Gaétane Lévesque	06
Lucie O'Neill	14
Jocelyne Petit	18
Louissette Martineau	18
Jeannine Vachon	19
Lise Guay	20
Nancy Vaillancourt	21
Doris Trachy	22
Annette Gagné	24
Claire DeBlois	29
Albertine Thivierge	30

## Août

Nancy Dubois	01
Lizette Joseph	03
Pierrette Côté	03
Jeannine Guay-Larochelle	04
Rose-Anne Lemay	06
Françoise Têtu	06
Geneviève Morin	10
Martine Turgeon	13
Nathalie Plourde	14
Johanne Martineau	15
Geneviève Morin	18
Jocelyne Lapointe	20
Denise Poulin	22
Marie-Rose Grégoire	26
Thérèse Turgeon	26
Caroline Lauzier	26
Jacqueline Beaudet	27
Georgette Bernier	29
Luce Trépanier	30
Floriane Blais	31
Suzanne Bruneau	31





# Bon d'adhésion

## Mission

Le Centre-Femmes de Lotbinière a pour mission d'offrir aux femmes de la MRC de Lotbinière un lieu de rencontre, d'échange, d'information, d'entraide, de formation et d'action, en vue d'améliorer les conditions et la qualité de vie des femmes. L'approche est globale et non-compartmentée, elle porte un regard critique sur les causes sociales, culturelles, économiques et politiques des obstacles vécus par les femmes.



Par la présente, j'adhère comme membre du Centre-Femmes de Lotbinière et à sa mission. **Je joins la somme de 5,00\$.**

*L'adhésion est renouvelable en mars de chaque année.*

Nom: \_\_\_\_\_

Adresse: \_\_\_\_\_  
(no rue)

\_\_\_\_\_ (municipalité) \_\_\_\_\_ (code postal)

Téléphone: \_\_\_\_\_

Date d'anniversaire: \_\_\_\_\_

Date: \_\_\_\_\_

Signature: \_\_\_\_\_

## Adresse de retour

139, rue Principale  
St-Flavien, Qc  
G0S 2M0

Téléphone: 728-4402



**Membre de L'R des  
Centres de Femmes du  
Québec**

## Un Centre de Femmes c'est:

**Un réseau d'entraide et d'action, un lieu d'appartenance et de transition. Une ressource locale, souple, polyvalente et accessible à toutes les femmes.**



# Centre-Femmes de Lotbinière

**Contactez-nous au (418) 728-4402**

**139, Principale à St-Flavien G0S 2M0**

du lundi au jeudi de 8h30 à 16h30 et le vendredi sur rendez-vous.

**[cflotbiniere@globetrotter.net](mailto:cflotbiniere@globetrotter.net)**

**Visitez notre blog**

**[www.cflotbiniere.qc.ca](http://www.cflotbiniere.qc.ca)**



**Accessible aux personnes handicapées**

*La prochaine parution de L'Inform'Entr'Elles sortira en septembre 2013  
pour recevoir votre journal par la poste, il suffit de devenir membre.*



**Diffusez, partagez ou recyclez-moi**